

## 7.1 社會投資

### 7.1.1 社會投資策略

博弘雲端投入企業資源，同時邀請同仁協作，共同參與現金捐獻、捐血、舊鞋舊衣捐贈等計畫，透過多項專案活動，結合長期合作的機構與場域，希望能提升對於利害關係人之正面影響力。

#### 2024年社會參與專案及資源投入狀況

| 捐贈種類     | 投入數量   |    |
|----------|--------|----|
|          | 數量     | 單位 |
| 現金慈善捐贈 註 | 52,420 | 元  |
| 捐血       | 4,500  | cc |
| 舊鞋舊衣捐贈   | 34     | 袋  |

註：公益月活動(慈善捐款) - 20位同仁 - 43,300元及跑步捐款活動(累計跑步912公里) - 中華民國腦性麻痺協會 - 捐款9,120元。

### 2024年社會影響力

博弘雲端為在地深耕的雲端服務企業，我們長期關注營運之社會連結與居民福祉，提升公司能見度與認同感，並增進員工與社區居民間的交流，2024年積極參與台北國際龍舟錦標賽(小型龍舟混合)及南港軟體園區盃籃球賽，由員工組成「雲上行舟隊」與「Nextlink籃球隊」參賽，展現企業精神並以實際行動支持社區運動文化。



### 2024年社會參與專案實績

#### 實踐大學：遠距教學與資訊安全的雙重升級

專案簡介：實踐大學在我們的協助下，升級至Google Workspace的Teaching and Learning Upgrade方案。此舉不僅解決了自建郵件伺服器空間不足與資安防護力低的問題，還提升了遠距教學的應變能力與資訊安全，降低了人力與系統維護成本，並強化了學校的國際化發展。

利害關係人：實踐大學(臺北與高雄校區)、宏庭科技(技術合作夥伴)、Google Workspace(雲端平台提供者)、教職員與學生(服務使用者)

專案成果：讓教職員不被異地辦公影響行政效率、順暢進行線上大型會議與教學，並在資訊安全的前提下完成工作與管理教材，實踐大學在宏庭科技的協助下導入Google Workspace for Education – Teaching and Learning Upgrade 方案，帶來下列效益：

- 系統性取代自建郵件伺服器與檔案伺服器，解決空間，節省50%維護成本、優化教師與行政人員遠距辦公與教學體驗。
- 降低成本，強化資安機制，有效防範駭客入侵與惡意郵件，保護師生資訊安全。
- 教職員能在多地靈活登入系統，進行課務管理、教學互動與大型會議，無需擔心教學中斷或資料遺失，使線上教學零落差，遠距交流順暢。
- 導入彈性高、快速，可依各系所或各處室之需求導入。不限授權數、無需全校申請。

#### 福智團體：雲端協作促進宗教與公益事業發展

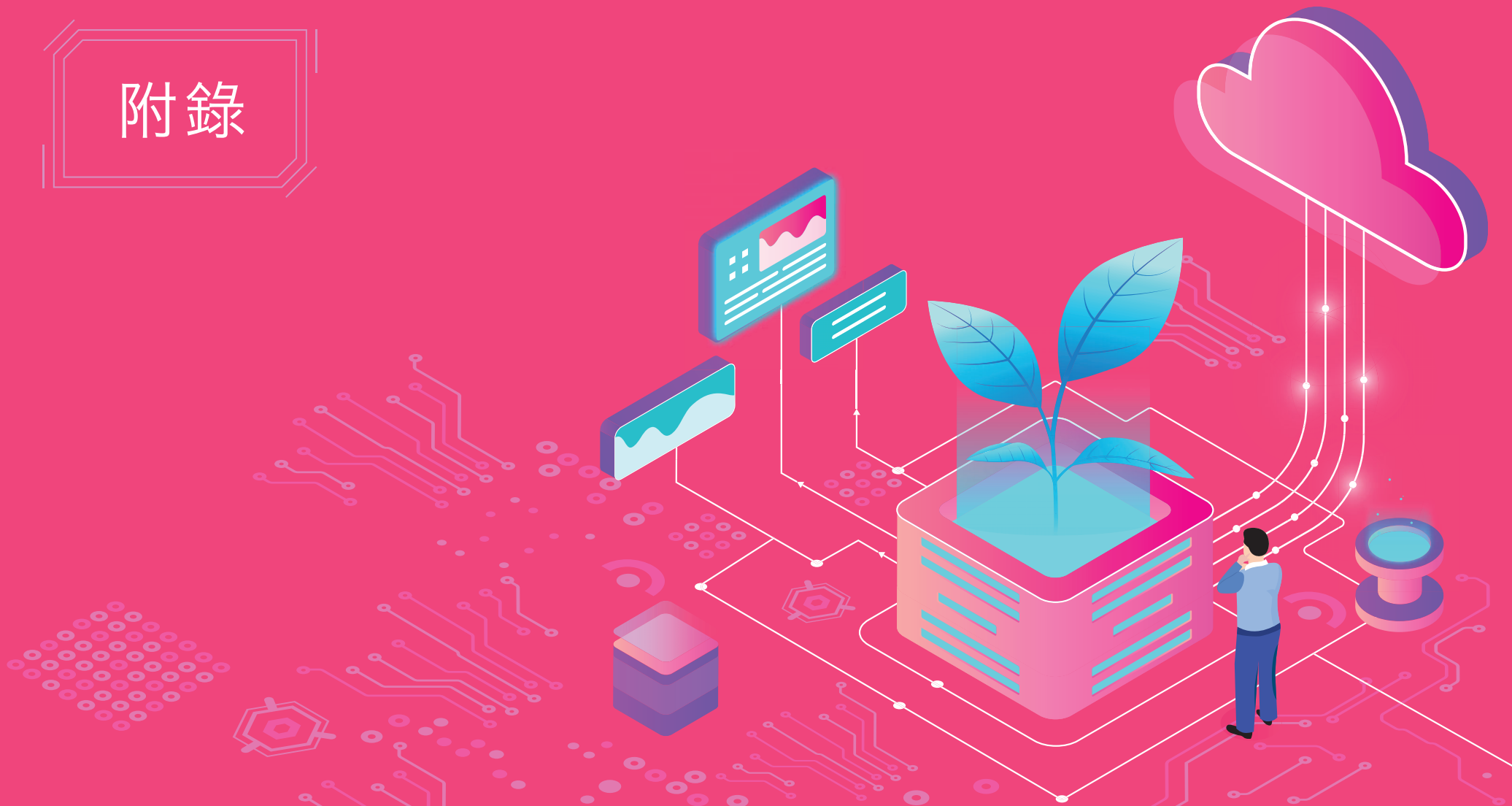
專案簡介：福智團體導入 Google Workspace，實現組織內部的高效協作與資訊整合。透過雲端工具，福智能夠更有效地推動教育、文化與公益事業，提升了整體運作效率與社會影響力，展現了宗教團體在數位轉型中的積極角色。

利害關係人：福智團體(宗教與公益組織)、Google Workspace(雲端平台提供者)、志工與信眾(服務使用者)

專案成果：在Nextlink技術支援下，從前由義工協助無法達到即時快速網頁部署，在經過架構優化後，福智對於網站的掌握度更高，人力成本及建設費用大幅縮小。人力成本節省30%、全年省下4,000美金、即時快速網頁部署。



# 附錄



## GRI準則索引表

使用聲明:博弘雲端已依循GRI準則報導2024年1月1日至12月31日期間的ESG資訊  
適用GRI 1:基礎2021

### 一般揭露項目

| GRI準則      | 揭露項目                  | 報告書所在章節         | 頁碼 | 說明 |
|------------|-----------------------|-----------------|----|----|
| GRI 2:一般揭露 | 2-1 組織詳細資訊            | 1.2.3 基本資訊      | 06 |    |
|            | 2-2 組織永續報導中包含的實體      | 1.1.3 邊界範疇      | 03 |    |
|            | 2-3 報導期間、頻率及聯絡人       | 1.1.1 報導期間      | 03 |    |
|            |                       | 1.1.7 聯絡資訊      | 03 |    |
|            | 2-4 資訊重編              | 1.1.4 資訊重編      | 03 |    |
|            | 2-5 外部保證/確信           | 1.1.6 外部保證/確信   | 03 |    |
|            | 2-6 活動、價值鏈和其他商業關係     | 4.1.1 產業概況      | 29 |    |
|            |                       | 3.1 產品創新研發及數位責任 | 23 |    |
|            | 2-7 員工                | 1.2.3 基本資訊      | 06 |    |
|            |                       | 6.1.2 人才招聘      | 37 |    |
|            | 2-8 非員工的工作者           | 6.1.2 人才招聘      | 37 |    |
|            | 2-9 治理結構與組成           | 2.1.1 治理架構      | 14 |    |
|            |                       | 2.1.2 功能性委員會    | 17 |    |
|            | 2-10 最高治理單位的提名與遴選     | 2.1.1 治理架構      | 14 |    |
|            | 2-11 最高治理單位的主席        | 2.1.1 治理架構      | 14 |    |
|            | 2-12 最高治理單位於監督衝擊管理的角色 | 1.3 利害關係人議和     | 07 |    |
|            |                       | 2.1.2 功能性委員會    | 17 |    |
|            | 2-13 衝擊管理的負責人         | 1.4 重大議題管理      | 09 |    |
|            |                       | 2.1.2 功能性委員會    | 17 |    |
|            | 2-14 最高治理單位於永續報導的角色   | 1.4.1 重大議題評估流程  | 09 |    |
|            |                       | 2.1.2 功能性委員會    | 17 |    |
|            | 2-15 利益衝突             | 2.1.1 治理架構      | 14 |    |
|            | 2-16 溝通關鍵重大事件         | 2.1.2 功能性委員會    | 17 |    |
|            | 2-17 最高治理單位的群體智識      | 2.1.1 治理架構      | 14 |    |
|            | 2-18 最高治理單位的績效評估      | 2.1.1 治理架構      | 14 |    |
|            | 2-19 薪酬政策             | 2.1.1 治理架構      | 14 |    |

|                 |                   |                |    |  |
|-----------------|-------------------|----------------|----|--|
| GRI 3:重大主題 2021 | 2-20 薪酬決定流程       | 2.1.1 治理架構     | 14 |  |
|                 | 2-21 年度總薪酬比率      | 6.2.1 平等優渥薪酬   | 39 |  |
|                 | 2-22 永續發展策略的聲明    | 1.2.1 經營者的話    | 04 |  |
|                 | 2-23 政策承諾         | 2.3.1 誠信經營     | 19 |  |
|                 |                   | 2.3.2 人權政策     | 20 |  |
|                 | 2-24 納入政策承諾       | 2.3.1 誠信經營     | 19 |  |
|                 |                   | 2.3.2 人權政策     | 20 |  |
|                 | 2-25 補救負面衝擊的程序    | 1.4.2 重大議題衝擊管理 | 12 |  |
|                 |                   | 2.4 風險控管及應對    | 20 |  |
|                 | 2-26 尋求建議和提出疑慮的機制 | 2.3.1 誠信經營     | 19 |  |
|                 | 2-27 法規遵循         | 2.3.3 法規遵循     | 20 |  |
|                 | 2-28 公協會的會員資格     | 1.2.3 基本資訊     | 06 |  |
|                 | 2-29 利害關係人議合方針    | 1.3 利害關係人議合    | 07 |  |
|                 | 2-30 團體協約         | 6.1.3 勞資協議     | 39 |  |
| GRI 3:重大主題 2021 | 3-1 決定重大主題的流程     | 1.4 重大議題管理     | 09 |  |
|                 | 3-2 重大主題列表        | 1.4 重大議題管理     | 09 |  |

### 特定主題揭露項目

| GRI準則               | 揭露項目                          | 報告書所在章節       | 頁碼 | 說明         |
|---------------------|-------------------------------|---------------|----|------------|
| GRI 201: 經濟績效 2016  | 201-1 組織所產生及分配的直接經濟價值         | 2.2.1 經濟收入與分配 | 18 |            |
|                     | 201-2 氣候變遷所產生的財務影響及其他風險與機會    | 5.1 氣候變遷風險機會  | 32 |            |
|                     | 201-3 確定給付制義務與其他退休計畫          | 6.2.2 完善福利措施  | 40 |            |
|                     | 201-4 取自政府之財務援助               | 2.2.1 經濟收入與分配 | 18 |            |
| GRI202: 市場地位2016    | 202-1 不同性別的基層人員標準薪資與當地最低薪資的比率 | 6.2.1 平等優渥薪酬  | 39 |            |
|                     | 202-2 雇用當地居民為高階管理階層的比例        | 6.1.2 人才招聘    | 37 |            |
| GRI 203:間接經濟衝擊 2016 | 203-1 基礎設施的投資與支援服務的發展及衝擊      | 不適用           |    |            |
|                     | 203-2 顯著的間接經濟衝擊               |               |    |            |
| GRI 204: 採購實務 2016  | 204-1 來自當地供應商的採購支出比例          | 不適用           |    | 本公司因保密不予揭露 |
| GRI 205: 反貪腐 2016   | 205-1 已進行貪腐風險評估的營運據點          | 2.3.1 誠信經營    | 19 |            |
|                     | 205-2 有關反貪腐政策和程序的溝通及訓練        | 2.3.1 誠信經營    | 19 |            |
|                     | 205-3 已確認的貪腐事件及採取的行動          | 2.3.1 誠信經營    | 19 |            |

| GRI準則              | 揭露項目  | 報告書所在章節      | 頁碼 | 省略說明 |
|--------------------|---|--------------|----|------|
| GRI 206:反競爭行為 2019 | 206-1 反競爭行為、反托拉斯和壟斷行為的法律行動                        | 2.3.1 誠信經營   | 19 |      |
|                    |   | 3.1.1創新與反競爭  | 25 |      |
| GRI 207:稅務2019     | 207-1 稅務方針  | 不適用          |    |      |
|                    | 207-2 稅務治理、管控與風險管理                                |              |    |      |
|                    | 207-3 稅務相關議題之利害關係人議合與管理                           |              |    |      |
|                    | 207-4 國別報告  |              |    |      |
| GRI 301:物料 2016    | 301-1 所用物料的重量或體積                                  | 不適用          |    |      |
|                    | 301-2 使用回收再利用的物料                                  |              |    |      |
|                    | 301-3 回收產品及其包材                                    |              |    |      |
| GRI 302:能源 2016    | 302-1 組織內部的能源消耗量                                  | 5.2 能源管理     | 33 |      |
|                    | 302-2 組織外部的能源消耗量                                  | 5.2 能源管理     | 33 |      |
|                    | 302-3 能源密集度                                       | 5.2 能源管理     | 33 |      |
|                    | 302-4 減少能源消耗                                      | 5.2 能源管理     | 33 |      |
|                    | 302-5 降低產品和服務的能源需求                                | 5.2 能源管理     | 33 |      |
| GRI 303:水與放流水2018  | 303-1 共享水資源之相互影響                                  | 5.4.1 水資源管理  | 35 |      |
|                    | 303-2 與排水相關衝擊的管理                                  | 5.4.1 水資源管理  | 35 |      |
|                    | 303-3 取水量   | 5.4.1 水資源管理  | 35 |      |
|                    | 303-4 排水量   | 5.4.1 水資源管理  | 35 |      |
|                    | 303-5 耗水量   | 5.4.1 水資源管理  | 35 |      |
| GRI 304:生物多樣性 2016 | 304-1 組織所擁有、租賃、管理的營運據點或其鄰近地區位於環境保護區或其他高生物多樣性價值的地區 | 不適用          |    |      |
|                    | 304-2 活動、產品及服務，對生物多樣性方面的顯著衝擊                      |              |    |      |
|                    | 304-3 受保護或復育的棲息地                                  |              |    |      |
|                    | 304-4 受營運影響的棲息地中，已被列入IUCN紅色名錄及國家保護名錄的物種           |              |    |      |
| GRI 305:排放 2016    | 305-1 直接(範疇一)溫室氣體排放                               | 5.3.1 溫室氣體盤查 | 34 |      |
|                    | 305-2 能源間接(範疇二)溫室氣體排放                             | 5.3.1 溫室氣體盤查 | 34 |      |
|                    | 305-3 其他間接(範疇三)溫室氣體排放                             | 5.3.1 溫室氣體盤查 | 34 |      |
|                    | 305-4 溫室氣體排放強度                                    | 5.3.1 溫室氣體盤查 | 34 |      |

|                      |  |                |    |   |
|----------------------|--|----------------|----|---|
|                      | 305-5 溫室氣體排放減量                         | 不適用            |    | 本公司進行規劃溫室氣體管理策略，並預計於 2025 年完成 2024 年度溫室氣體排放盤查，確立 2024年為基準年，進一步制定具體之減量目標與執行計畫，積極推動溫室氣體排放管理與減量行動。 |
|                      | 305-5 溫室氣體排放減量                         | 不適用            |    |   |
|                      | 305-6 臭氧層破壞物質 (ODS) 的排放                | 不適用            |    |   |
|                      | 305-7 氮氧化物 (NOx)、硫氧化物 (SOx) 及其它顯著的氣體排放 |                |    | 本公司不屬於〈空氣污染防治法〉應申報空氣污染之列管對象，因此無空氣污染排放紀錄。  |
| GRI 306:廢棄物 2020     | 306-1 廢棄物的產生與廢棄物相關顯著衝擊                 |                |    |   |
|                      | 306-2 廢棄物相關顯著衝擊之管理                     |                |    |   |
|                      | 306-3 廢棄物的產生                           |                |    |   |
|                      | 306-4 廢棄物的處置移轉                         |                |    |   |
|                      | 306-5 廢棄物的直接處置                         |                |    | 本項目之「廢棄物」，指一般生活廢棄物。由於本公司位於商業辦公大樓，相關廢棄物皆由大樓配合之清運單位統一處理，目前尚無廢棄物統計數據，相關的廢棄物管理措施亦有待進一步規劃與落實。        |
| GRI 308:供應商環境評估 2016 | 308-1 使用環境標準篩選新供應商                     | 4. 永續供應        | 29 | 本公司目前尚未採用環境標準篩選/評估，未來將會持續更新。  |
|                      | 308-2 供應鏈中負面的環境衝擊以及所採取的行動              | 4. 永續供應        | 29 |   |
| GRI 401:勞雇關係 2016    | 401-1 新進員工和離職員工                        | 6.1.2 人才聘雇     | 37 |   |
|                      | 401-2 提供給全職員工 (不包含臨時或兼職員工) 的福利         | 6.2.2 完善福利措施   | 40 |   |
|                      | 401-3 育嬰假                              | 6.2.3 友善育兒職場   | 40 |   |
| GRI 402:勞資關係 2018    | 402-1 關於營運變化的最短預告期                     | 6.1.1 人力管理     | 37 |   |
| GRI 403:職業安全衛生 2018  | 403-1 職業安全衛生管理系統                       | 6.4.1 職業安全衛生管理 | 43 |   |
|                      | 403-2 危害辨識、風險評估及事故調查                   | 6.4.1 職業安全衛生管理 | 43 |   |